

# Δημοσίευση ερευνητικών αποτελεσμάτων σχετικά με την συγγένεια της Αρχαίας Ελληνικής και της Παραδοσιακής Κινέζικης Ιατρικής.

Αλέξανδρος Τηλικίδης

Υπεύθυνος εκπαίδευσης ΑΚΑΔΗΜΙΑΣ Αρχαίας Ελληνικής και Παραδοσιακής Κινέζικης Ιατρικής.

Το 2004 ιδρύθηκε στην Αθήνα η ΑΚΑΔΗΜΙΑ ΑΡΧΑΙΑΣ ΕΛΛΗΝΙΚΗΣ ΚΑΙ ΠΑΡΑΣΟΔΙΑΚΗΣ ΚΙΝΕΖΙΚΗΣ ΙΑΤΡΙΚΗΣ. Η ΑΚΑΔΗΜΙΑ έχει ως στόχους: α) Την διάδοση της Παραδοσιακής Κινέζικης Ιατρικής στην Ελληνική κοινωνία, β) Την αναβίωση της αρχαίας Ελληνικής Ιατρικής, γ) Την ανάδειξη των κοινών στοιχείων μεταξύ των δύο ιατρικών συστημάτων.

Κατά τα επόμενα έτη από 2005-2008 δημοσιεύουμε σε Ελληνόφωνα αλλά και Αγγλόφωνα περιοδικά Κινέζικης Ιατρικής, δύο πολύ σημαντικά άρθρα. Στο πρώτο (βλ. [www.akadimia.gr](http://www.akadimia.gr)) επισημαίνουμε τις γενικές ομοιότητες μεταξύ των δύο ιατρικών συστημάτων (θεωρία Yin-Yang, θεωρία στοιχείων, πεμπτουσία, βοτανοθεραπεία, κ.α.).

Το δεύτερο άρθρο αφορά τις ομοιότητες ανάμεσα σ' ένα δίκτυο μεσημβρινών που χρησιμοποιούσε ο Ιπποκράτης και των Κινέζικων Μεσημβρινών. Το χωρίο στο οποίο ο Ιπποκράτης αναλύει τους δικούς του μεσημβρινούς βρίσκεται στο «περί Φύσιος ανθρώπου», παράγραφος 11 (εικ.1). Ο Ιπποκράτης λοιπόν χρησιμοποιούσε ένα δίκτυο μεσημβρινών, το οποίο ονομάζει «φλέβες» προφανώς γιατί στο δίκτυο αυτό εφάρμοζε την φλεβοτομία (αφαίμαξη). Απ' την μελέτη του δικτύου αυτού συμπεραίνουμε ότι δεν έχει καμία σχέση με το αγγειακό δίκτυο του σώματος, σε σημείο μάλιστα ο σχολιαστής της συγκεκριμένης παραγράφου να αποφαίνεται ότι πρόκειται για «συγκεχυμένη» περιγραφή των φλεβών. Στην πραγματικότητα ο Ιπποκράτης περιγράφει ένα ενεργειακό δίκτυο καναλιών (Μεσημβρινών) τα οποία μοιάζουν περισσότερο με τους Κινέζικους Μεσημβρινούς παρά με αγγεία (φλέβες ή αρτηρίες) της σύγχρονης Δυτικής ανατομίας.

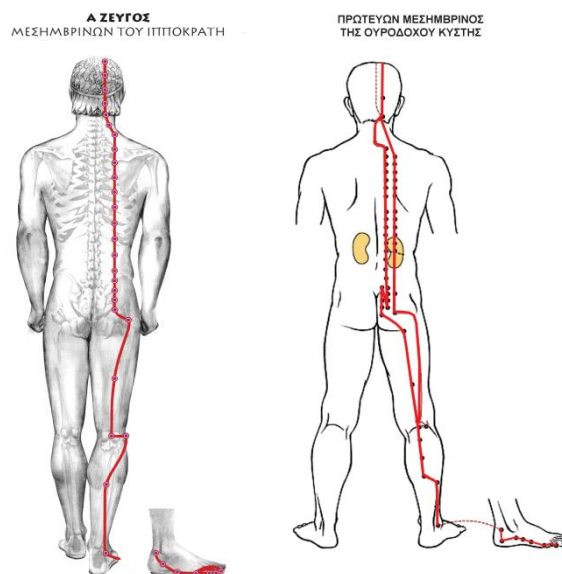
ΠΕΡΙ ΦΥΣΙΟΣ ΑΝΘΡΩΠΟΥ

11. (Συγκεχυμένη περιγραφή των φλεβών). Οι μεγαλύτερες φλέβες έχουν την ακόλουθη διάταξη: υπάρχουν τέσσερα ζεύγη στο σώμα. Το ένα απ' αυτά τα ζεύγη, έχοντας άφετηρία το πίσω μέρος της κεφαλής, περνάει από τον τράχηλο, διατρέχει αποπίσω τη ράχη και φθάνει, από τη δεξιά και αριστερή πλευρά, στα ισχία και τα σκέλη· έπειτα, περνώντας από τις κνήμες, καταλήγει στα εξωτερικά σφυρά και τους άκρους πόδες. Πρέπει, λοιπόν, να κάνουμε τις αφαιμάξεις για τους πόνους της ράχης και των ισχίων στο εξωτερικό μέρος των ἰγνύων και των σφυρών. Οι φλέβες του δεύτερου ζεύγους, που λέγονται σφαγίτιδες, φθάνουν από την κεφαλή πλησίον των ὄτων, περνούν από τον τράχηλο, διατρέχουν τη ράχη από τη μία πλευρά και την ἄλλη και κατευθύνονται κατά μήκος της ὀσφυϊκῆς χώρας στους ὄρχεις και τους μηρούς· έπειτα, από το εσωτερικό μέρος των ἰγνύων και από τις κνήμες, στα ἔσω σφυρά και τους ἄκρους πόδες. Πρέπει, λοιπόν, στους πόνους της μέσης και των ὄρχων να κάνουμε τις αφαιμάξεις από την εσωτερική

πλευρά των ἰγνύων και των σφυρών. Το τρίτο ζεύγος των φλεβών από τους κροτάφους κατευθύνεται, περνώντας από τον τράχηλο, πρὸς τις ὠμοπλάτες· έπειτα φέρεται πρὸς τὸν πνεύμονα και φθάνει, ἡ φλέβα τῆς δεξιᾶς πλευρᾶς σὰ ἀριστερά, και ἡ φλέβα τῆς ἀριστερῆς πλευρᾶς σὰ δεξιά, ἐνῶ ἐκείνη τῆς δεξιᾶς πλευρᾶς κατευθύνεται ἀπὸ τὸν πνεύμονα στὸν μαστό, τῆ σπλήνα και τὸν νεφρό, και ἐκείνη τῆς ἀριστερῆς πλευρᾶς κατευθύνεται ἀπὸ τὸν πνεύμονα πρὸς τὸν μαστό δεξιά, τὸ συκώτι και τὸν νεφρό· ἡ κατάληξη και τὸν δύο αὐτῶν φλεβῶν εἶναι ὁ δακτύλιος. Τὸ τέταρτο ζεύγος κατευθύνεται ἀπὸ τὸ ἐμπρόσθιο μέρος τῆς κεφαλῆς και τῶν ματιῶν κάτω ἀπὸ τὸν αὐχένα και τὶς κλειδες, έπειτα ἀπὸ τὸ ἄπάνω μέρος, περνώντας ἀπὸ τοὺς βραχίονες, πρὸς τὴν πtyχη τοῦ ἀγκῶνα· ὕστερα, περνώντας ἀπὸ τὰ ἀντιβράχια, πρὸς τοὺς καρπούς και τὰ δάχτυλα· έπειτα, ἀπὸ τὰ δάχτυλα, ἀνεβαίνει πρὸς τὶς παλάμες τῶν χειρῶν και τὰ ἀναβράχια, στὶς πtyχῆς τῶν ἀγκῶνων, ἀπὸ τὸ κάτω μέρος τῶν βραχιόνων πρὸς τὶς μασχάλες, και ἀπὸ τὸ ἄπάνω μέρος τῶν πλευρῶν ἡ μὴ φλέβα φθάνει στὴ σπλήνα και ἡ ἄλλη στὸ συκώτι, ἐνῶ και οἱ δύο καταλήγουν, περνώντας ἀπὸ τὴν κοιλιά, σὰ γεννητικά ὄργανα. Αὐτὴ εἶναι ἡ διακλάδωση τῶν μεγάλων φλεβῶν. Ὑπάρχουν ἐπίσης στὸ σῶμα πάμπολλες και ποικιλόμορφες φλέβες, με ἄφετηρία τὴν κοιλιά, πὸν μεταφέρουν τὴν τροφή στὸν ὄργανισμό. Ἡ τροφή μεταφέρεται ἐπίσης με τὶς μεγάλες φλέβες πὸν φθάνουν ἀπομέσα και ἀπέξω στὴν κοιλιά και τὸ ὑπόλοιπο σῶμα και συγκοινωνοῦν μεταξύ τους, ἄλλες ἀπομέσα πρὸς τὰ ἔξω και ἄλλες ἀπέξω πρὸς τὰ μέσα. Πρέπει, λοιπόν, οἱ ἀφαιμάξεις νὰ γίνονται σύμφωνα με αὐτὲς τὶς προϋποθέσεις· μὰ πρέπει νὰ φροντίζη κανεὶς ὥστε νὰ γίνονται αὐτὲς ὅσο τὸ δυνατὸ μακρύτερα ἀπὸ τὸ μέρος ὅπου παρουσιάζονται οἱ πόνοι συνήθως και ὅπου συσσωρεύεται τὸ αἷμα· γιατί, με αὐτὸ τὸν τρόπο, ἡ μεταβολὴ πὸν θὰ παρουσιασθῆ αἰφνίδια δὲν θὰ εἶναι τόσο σημαντική, και, παραβιάζοντας τὴ συνήθεια, θὰ ἐμποδίσετε τὸ αἷμα νὰ συγκεντρώνεται στὸ ἴδιο μέρος.

Εικόνα 1 – Στην εικόνα αυτή βλέπουμε την μετάφραση του Καίσαρος Εμμανουήλ, επιμέλεια Γ.Κ. Πουρναρόπουλος, εκδόσεις Μαρτίνοσ 1966.

Οι ομοιότητες μεταξύ των Ιπποκρατικών και Κινέζικων Μεσημβρινών είναι πολλές, ιδιαίτερα μεταξύ του πρώτου ζεύγους Μεσημβρινών του Ιπποκράτη και του Πρωτεύοντα Μεσημβρινού της Ουροδόχου Κύστης Taiyang ποδιού (εικ.2).



Εικόνα 2 – Εδώ βλέπουμε στα αριστερά το πρώτο ζεύγος Μεσημβρινών του Ιπποκράτη και δεξιά τον Πρωτεύοντα Μεσημβρινό της Ουροδόχου Κύστης (Taiyang ποδιού).

Η πιο επιεικής υπόθεση που μπορούμε να κάνουμε γι' αυτήν την σύμπτωση είναι ότι Έλληνες και Κινέζοι εφαρμόζοντας μια παρόμοια τεχνική (φλεβοτομία οι Έλληνες, Βελονισμό οι Κινέζοι) κατέληξαν στα ίδια κανάλια πάνω στο ανθρώπινο σώμα.

Η πιο τολμηρή υπόθεση που μπορούμε να κάνουμε, με δεδομένο επίσης ότι την εποχή του Ιπποκράτη στο νησί που γεννήθηκε την Κω γνώριζαν την καλλιέργεια του μεταξοσκώληκα, τον οποίο ονόμαζαν σπρη (μετάξι) και τους ανθρώπους απ' τους οποίους πήραν την τέχνη, τους ονόμαζαν Σήρες (πρόκειται πιθανόν για τους Κινέζους), είναι ότι ήδη την εποχή του Ιπποκράτη οι Κινέζοι είχαν έρθει σ' επαφή με τους Έλληνες. Άλλωστε η καλλιέργεια του μεταξοσκώληκα είναι ένα αδιάσειστο στοιχείο, γιατί δεν μπορούσαν να το χουν πάρει παρά μόνο απ' τους Κινέζους, αφού αυτοί γέννησαν την τέχνη του μεταξιού.

Μια ακόμα πιο τολμηρή υπόθεση κάνει ο Paul Unschuld ο οποίος υποστηρίζει ότι ο Qi Po, ο Υπουργός υγείας ο οποίος διδάσκει τον Κίτρινο Αυτοκράτορα είναι πολύ πιθανό να είναι ο Ιπποκράτης ή κάποιος απόγονος αυτού, με το όνομα Ιπποκράτης.

Πράγματι την εποχή του Μεγάλου Αλεξάνδρου (356-323 π.Χ.) όταν ο Ελληνικός πολιτισμός έφτασε στα πέρατα του κόσμου, συνάντησε τους Κινέζους στα σύνορα της Βακτριανής (σημερινό Τατζικιστάν, Β. Αφγανιστάν) (εικ.3).



Εικόνα 3 – Εδώ βλέπουμε την πορεία του Μεγάλου Αλεξάνδρου και τα σύνορα της Ελληνικής επικράτειας στην εποχή του (323 π.Χ.).

Εκεί ο πρώτος εγγονός του Ιπποκράτη, ονόματι επίσης Ιπποκράτης, ήταν γιατρός της Ρωξάνης, πρώτης συζύγου του Μεγάλου Αλεξάνδρου. Στην ακριτική αυτή περιοχή όπου φτάνει γεωγραφικά, η σύγχρονη Κίνα, είναι πολύ πιθανόν να υπήρξε επαφή μεταξύ των Κινέζων και των Ελλήνων γιατρών και μάλιστα μεταξύ ενός Ιπποκράτη και των

Κινέζων. Άλλωστε όπως αναφέρει ο Paul Unschuld (στο έργο του Chinese Medicine) το Huang Di Nei Jing So Wen έχει γραφτεί πολύ μεταγενέστερα (160 π.Χ.) της Ελληνικής παρουσίας στα δυτικά σύνορα της Κινέζικης Αυτοκρατορίας. Ήδη λοιπόν κατά την εποχή του Ιπποκράτη η ιατρική γνώση θα' χε σίγουρα μεταφερθεί εκατέρωθεν. Έτσι προέκυψαν κατά πάσα πιθανότητα οι ομοιότητες μεταξύ των Ελληνικών και των Κινέζικων Μεσημβρινών.

Το γεγονός αυτό, της επαφής μεταξύ των δύο πολιτισμών, Ελλήνων και Κινέζων, είναι κάτι το οποίο επαναλαμβάνεται ανά του αιώνες. Ως μέρος αυτής της ιστορικής νομοτέλειας, το φαινόμενο αυτό της επαφής μεταξύ των δύο πολιτισμών, επαναλαμβάνεται και ενσαρκώνεται σήμερα μέσα στα πλαίσια της ΑΚΑΔΗΜΙΑΣ ΑΡΧΑΙΑΣ ΕΛΛΗΝΙΚΗΣ ΚΑΙ ΠΑΡΑΔΟΣΙΑΚΗΣ ΚΙΝΕΖΙΚΗΣ ΙΑΤΡΙΚΗΣ. Η ΑΚΑΔΗΜΙΑ είναι ένα εκπαιδευτικό ίδρυμα μέσα στο οποίο καλλιεργείται και διαδίδεται η Παραδοσιακή Κινέζικη Ιατρική, ενώ ταυτόχρονα και εξ' αιτίας της Κινέζικης Ιατρικής, αναβιώνεται και η αρχαία Ελληνική Ιατρική, έτσι όπως ξεκινάει απ' την διδασκαλία του Ιπποκράτη.

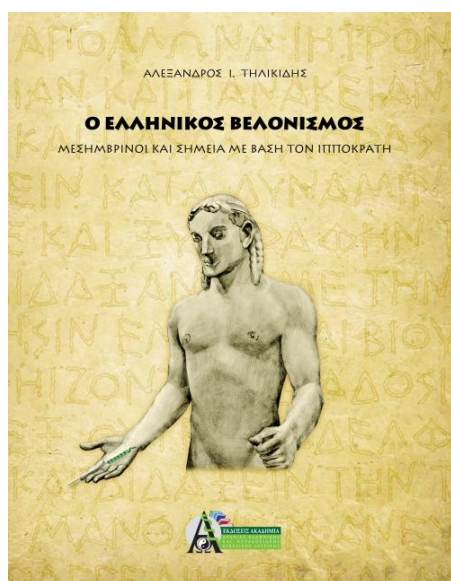
Η Ιπποκρατική Ιατρική ή επί της ουσίας αρχαία Ελληνική Ιατρική έχει περιέλθει τα τελευταία χρόνια σε κατάσταση απαξίωσης. Η σύγχρονη Δυτική Ιατρική, με την τεχνολογική της υπεροπλία, μας έκανε να πιστέψουμε ότι γνωρίσαμε την ανθρώπινη φύση πολύ καλύτερα απ' τους προγόνους μας. Παρά τα δεδομένα αυτά η σύγχρονη Δυτική Ιατρική στον τομέα της θεραπείας υστερεί, γεγονός το οποίο οφείλεται στην ηθική ανεπάρκεια των λειτουργών της, αφού ο ασθενής γίνεται έρμαιο και αντικείμενο εκμετάλλευσης ενός πολύπλοκου ιατρικού συστήματος (εικ.4).



Εικόνα 4 – Ο Ιπποκράτης γεννήθηκε το 460 π.Χ. στην Κω.

Ο Ιπποκράτης με σαφώς βαθύτερη γνώση της ανθρώπινης φύσης, αφού η δικιά μας γνώση για την ανθρώπινη φύση είναι τηλεοπτική, υποστήριξε ότι η βάση της θεραπείας είναι η ηθική επάρκεια του θεραπευτή, ο οποίος οφείλει να καλλιεργεί την αρετή προς όφελος των ασθενών του. Η αρετή σ' επίπεδο πνευματικό είναι η αυτογνωσία, η προσευχή, η επιδίωξη του μέτρου και της αλήθειας. Η αρετή σ' επίπεδο συναισθηματικό είναι η καλλιέργεια της αγάπης και της συμπόνιας. Η αρετή στο επίπεδο των επιθυμιών είναι η εγκράτεια ως προς τις ηδονές και τις απολαύσεις. Μέσω της επιδίωξης και καλλιέργειας της αρετής σ' όλα τα επίπεδα της ανθρώπινης ψυχής, ο θεραπευτής περιέρχεται σε κατάσταση αυτοβελτίωσης ενώ ταυτόχρονα προσφέρει θετική ενέργεια στους ασθενείς του. Αυτή είναι η ιατρική σκέψη του Ιπποκράτη ως προς το ουσιώδες θέμα της θεραπείας. Η διδασκαλία του αυτή, συμπυκνώνεται στο γνωστό ρητό: «Ωφελείν, μη βλάπτειν». Να ωφελείς χωρίς να βλάπτεις.

Στα πλαίσια λοιπόν της ΑΚΑΔΗΜΙΑΣ καλλιεργείται η Κινέζικη Ιατρική μαζί με την Ιπποκρατική ηθική και γνώση. Ως αποτέλεσμα της ένωσης αυτής μεταξύ των δύο ιατρικών σχολών σκέψης, επήλθε ως γέννημα, ως προϊόν έρωτος ο Ελληνικός Βελονισμός (εικ.5).



Εικόνα 5 – Ο Ελληνικός Βελονισμός

Ο Ελληνικός Βελονισμός είναι μια θεραπευτική τέχνη η οποία είναι κατά το ήμισυ Ιπποκρατική και κατά το ήμισυ Κινέζικη.

Για την παραγωγή του Ελληνικού Βελονισμού έχουμε χρησιμοποιήσει απ' την μεριά του Ιπποκράτη τα εξής:

**Πρώτον:** Τις ηθικές αρχές του Ιπποκράτη.

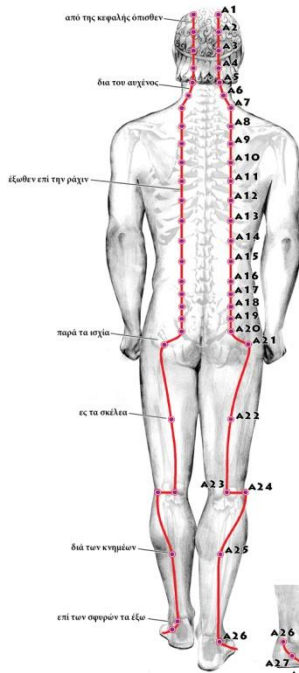
Πρώτη είναι η διάδοση της τέχνης προς όλους. Έτσι εμείς θέτουμε ως ηθική αρχή, για την εφαρμογή του Ελληνικού Βελονισμού, την μεταβίβαση της γνώσης εφαρμογής του στον ασθενή. Μ' αυτό τον τρόπο περιορίζουμε την αλαζονεία του θεραπευτή, η οποία είναι επιβλαβής τόσο για τον ίδιο, όσο και για τον ασθενή.

Δεύτερη ηθική αρχή του Ιπποκράτη είναι η ταπεινότητα του θεραπευτή. Ο θεραπευτής υπήκοος και υπηρέτης του ασθενή. Ακολουθώντας την ηθική του Ιπποκράτη, θέτουμε ως βασική αρχή εφαρμογής του Ελληνικού Βελονισμού το να ξεκινά ο θεραπευτής τον Βελονισμό του, απ' τα σημεία πόνου που του υποδεικνύει ο ασθενής. Μ' αυτόν τον τρόπο γίνεται υπήκοος του ασθενούς, ενώ ταυτόχρονα ακολουθεί τον πιο ασφαλή τρόπο εφαρμογής Βελονισμού. Έτσι προστατεύει και τον εαυτό του απ' την αλαζονεία και τον ασθενή από περιττά λάθη.

Αυτές είναι οι ηθικές βάσεις του Ελληνικού Βελονισμού και θεωρούμε ότι αποτελούν και το πιο σημαντικό μέρος αυτής της θεραπευτικής τέχνης, αφού έχει ως στόχο και τον θεραπευτή να προστατέψει και τον ασθενή να ωφεληθεί.

**Δεύτερον:** Ο Ελληνικός Βελονισμός βασίζεται στο κείμενο του Ιπποκράτη, «Περί φύσιος ανθρώπου», παράγραφος 11. Στο κείμενο αυτό ο Ιπποκράτης περιγράφει 4 ζεύγη μεσημβρινών κατ' αναλογία, των 4 στοιχείων και 4 χυμών. Είναι αξιοσημείωτο το γεγονός ότι το ίδιο ακριβώς κείμενο, επαναλαμβάνει και ο Αριστοτέλης στο «περί ζώων φύσιος». Η επανάληψη πανομοιότυπου του κειμένου απ' τον Αριστοτέλη αναδεικνύει την βαρύνουσα σημασία του. Έτσι λοιπόν και λόγω του Αριστοτέλη, επιλέξαμε αυτό το κείμενο για να οικοδομήσουμε τον Ελληνικό Βελονισμό (εικ.6).

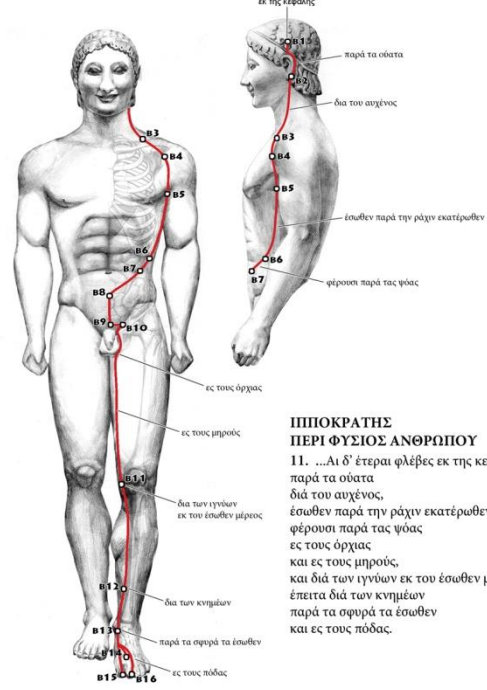
**Α ΖΕΥΓΟΣ**  
ΜΕΣΗΜΒΡΙΝΩΝ ΤΟΥ ΙΠΠΟΚΡΑΤΗ



**ΙΠΠΟΚΡΑΤΗΣ ΠΕΡΙ ΦΥΣΙΟΣ ΑΝΘΡΩΠΟΥ**  
11. ...τέσσαρα ζεύγη ἔστιν ἐν τῷ σώματι καὶ ἐν μὲν αὐτῶν: ἀπὸ τῆς κεφαλῆς ὀπίσθεν διὰ τοῦ αυχένος, ἔξωθεν ἐπὶ τὴν ράχιν ἔνθεν τε καὶ ἔνθεν παρά τα ἰσχία ἀφικνεῖται καὶ ἐς τὰ σκέλεα, ἔπειτα διὰ τῶν κνημίων ἐπὶ τῶν σφυρῶν τὰ ἔξω καὶ ἐς τοὺς πόδας διήκει.

ΑΤΤΙΚΟΣ ΚΟΥΡΟΣ - 6ος ΑΙΩΝΑΣ Π.Χ.

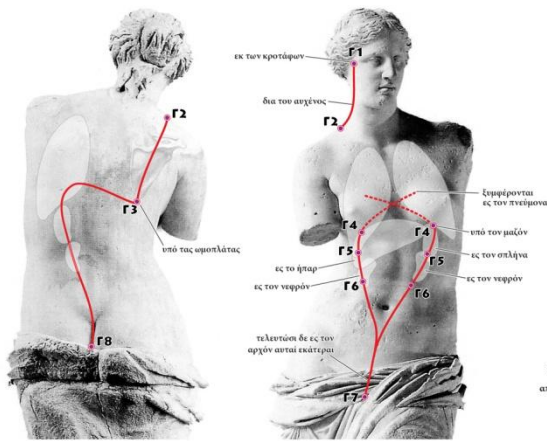
**Β ΖΕΥΓΟΣ**  
ΜΕΣΗΜΒΡΙΝΩΝ ΤΟΥ ΙΠΠΟΚΡΑΤΗ



**ΙΠΠΟΚΡΑΤΗΣ ΠΕΡΙ ΦΥΣΙΟΣ ΑΝΘΡΩΠΟΥ**  
11. ...Αἱ δ' ἕτεραί φλέβες ἐκ τῆς κεφαλῆς παρά τα ὀστά διὰ τοῦ αυχένος, ἔξωθεν παρά τὴν ράχιν εκατέρωθεν φέρουσι παρά τας ψ῏ας ἐς τοὺς ὄρχιας καὶ ἐς τοὺς μηρούς, καὶ διὰ τῶν ἰγνῶν ἐκ τοῦ ἔσωθεν μέρους, ἔπειτα διὰ τῶν κνημίων παρά τα σφυρά τὰ ἔσωθεν καὶ ἐς τοὺς πόδας.

ΑΤΤΙΚΟΣ ΚΟΥΡΟΣ - 6ος ΑΙΩΝΑΣ Π.Χ.

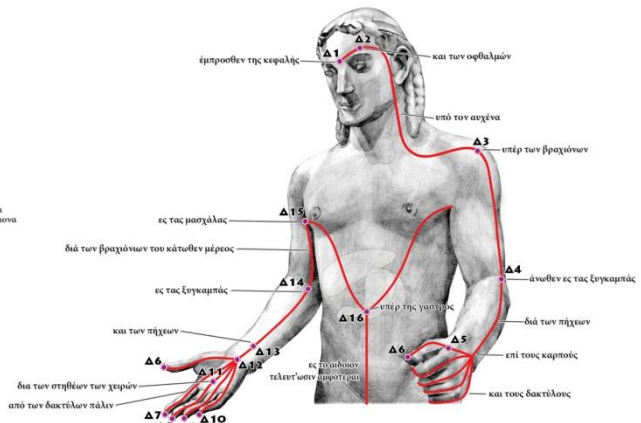
**Γ ΖΕΥΓΟΣ**  
ΜΕΣΗΜΒΡΙΝΩΝ ΤΟΥ ΙΠΠΟΚΡΑΤΗ



ΑΦΡΟΔΙΤΗ ΤΗΣ ΜΗΛΟΥ - 1ος ΑΙΩΝΑΣ Π.Χ.

**ΙΠΠΟΚΡΑΤΗΣ - ΠΕΡΙ ΦΥΣΙΟΣ ΑΝΘΡΩΠΟΥ**  
11. ...Αἱ δὲ τρίται φλέβες ἐκ τῶν κροτάφων διὰ τοῦ αυχένος ὑπὸ τὰς ἀμφοπλάτας, ἔπειτα ἐπιφέρουσαι ἐς τὸν πνεύμονα καὶ ἀφικνεῖνται ἢ μὲν ἀπὸ τῶν δεξιῶν ἐς τὰ ἀριστερά, ἢ δὲ ἀπὸ τῶν ἀριστερῶν ἐς τὰ δεξιά, καὶ ἢ μὲν δεξιῇ ἀφικνεῖται ἐκ τοῦ πλεῦμονος ὑπὸ τῶν μαζῶν καὶ ἐς τὸν σπλήνα καὶ ἐς τὸν νεφρόν, ἢ δὲ ἀπὸ τῶν ἀριστερῶν ἐς τὰ δεξιά ἐκ τοῦ πλεῦμονος ὑπὸ τῶν μαζῶν καὶ ἐς τὸ ἥπαρ καὶ ἐς τὸν νεφρόν, τελευτῶσι δὲ ἐς τὸν ἀρχόν αυται εκατέρω.

**Δ ΖΕΥΓΟΣ**  
ΜΕΣΗΜΒΡΙΝΩΝ ΤΟΥ ΙΠΠΟΚΡΑΤΗ



ΑΠΟΛΛΩΝ ΤΟΥ ΠΕΙΡΑΙΑ, 6ος ΑΙΩΝΑΣ Π.Χ.

**ΙΠΠΟΚΡΑΤΗΣ - ΠΕΡΙ ΦΥΣΙΟΣ ΑΝΘΡΩΠΟΥ**  
11. ...Αἱ δὲ τέταρται ἀπὸ τοῦ ἐμπροσθεν τῆς κεφαλῆς καὶ των οφθαλμῶν ὑπὸ τον αυχένα καὶ τὰς κληϊδας, ἔπειτα δὲ ὑπὲρ των βραχιόνων ἀνωθεν ἐς τὰς ζυγκαμπάς, ἔπειτα δὲ διὰ των πῆχειων ἐπὶ τους καρπούς καὶ τους δακτύλους, ἔπειτα ἀπὸ των δακτύλων πάλιν διὰ των στήθων των χειρῶν καὶ των πῆχειων ἀνω ἐς τὰς ζυγκαμπάς, καὶ διὰ των βραχιόνων του κάτωθεν μέρους ἐς τὰς μασχάλας, καὶ ἀπὸ των πλευρῶν ἀνωθεν ἢ μὲν ἐς τὸν σπλήνα ἀφικνεῖται, ἢ δὲ ἐς τὸ ἥπαρ, ἔπειτα ὑπὲρ τῆς γαστρός ἐς αἰδιὸν τελευτῶσι ἀμφοτέρω.

**Εικόνα 6** – Στην εικόνα αυτή βλέπουμε και τα 4 ζεύγη Μεσημβρινών του Ιπποκράτη έτσι όπως περιγράφονται στο *Περί Φύσιος ανθρώπου*, παρ.11, τοποθετημένα πάνω σε αρχαία Ελληνικά αγάλματα.

**Τρίτον:** Συμπεριλάβαμε 72 σημεία Βελονισμού.

Ο αριθμός 72 προέκυψε ως γινόμενο του  $8 \times 9 = 72$ .

Όπου το 8 είναι το 2 εις την Τρίτη δύναμη  $2^3=8$ , ενώ το 9 το 3 εις την Δευτέρα δύναμη  $3^2=9$ .

Άρα  $2^3 \times 3^2 = 72$ .

Επιλέξαμε το 72 γιατί μέσα σ' αυτόν τον αριθμό υπάρχουν όλοι οι αριθμοί απ' το 1-9.

Υπάρχει το 2 ως Yin-Yang και θεωρία πυρός και ύδατος του Ιπποκράτη (περί το Διαίτης το 1°, παρ.3).

Επίσης υπάρχει το 3 ως τριαδική φύση της ανθρωπίνης ψυχής (λογικό, θυμοειδές, επιθυμητικό) του Πλάτωνα.

Επίσης στο 72 υπάρχει το 4 γιατί οι 4 Μεσημβρινοί έχουν πολλαπλάσιο του 4 αριθμό σημείων όπως:

**Α ΖΕΥΓΟΣ** = 32 σημεία = 4 x 8

**Β ΖΕΥΓΟΣ** = 16 σημεία = 4 x 4

**Γ ΖΕΥΓΟΣ** = 8 σημεία = 4 x 2

**Δ ΖΕΥΓΟΣ** = 16 σημεία = 4 x 4

**ΣΥΝΟΛΟ:**        72            72

Το οποίο 4 βέβαια αντιστοιχεί στα 4 στοιχεία και του 4 χυμούς του Ιπποκράτη.

Ενώ επίσης, υπάρχει και το 5 γιατί αν πολλαπλασιάσουμε το  $72 \times 5 = 360$  που είναι ο αριθμός των Κινέζικων σημείων Βελονισμού (πρωτευόντων και παραδόξων Μεσημβρινών).

Υπάρχει και 6 αφού  $6 \times 12 = 72$ , μιας και το 6 και 12 υπάρχει στους 12 πρωτεύοντες Μεσημβρινούς

των Κινέζων. Επίσης υπάρχει το 7 στο 72. Τέλος υπάρχει το 8 και το 9, αφού το 72 όπως προαναφέραμε είναι γινόμενο του πολλαπλασιασμού των δύο αυτών αριθμών.

Ο Ελληνικός Βελονισμός όμως έχει και μέρη Κινέζικης προέλευσης. Αυτά είναι τα εξής:

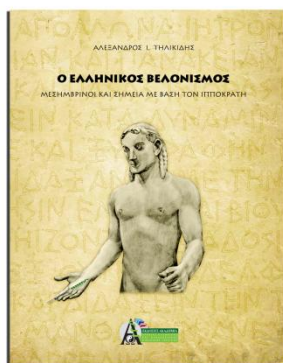
**Πρώτον:** Το σπουδαιότερο, οι Κινέζοι δώσανε την βελόνα στον Ελληνικό Βελονισμό κατ' αναλογία με τις ηθικές αρχές που προσέφερε ο Ιπποκράτης.

**Δεύτερον:** Η χάραξη της πορείας των Ιπποκρατικών Μεσημβρινών, έχει γίνει με βάση τις ήδη γνωστές πορείες των Κινέζικων Μεσημβρινών. Ας αναλογιστούμε ότι όταν ξεκινάγαμε την χάραξη της πορείας των Ιπποκρατικών Μεσημβρινών δεν είχαμε κάποια εικόνα για να ακολουθήσουμε, παρά μόνο το κείμενο. Σαν πρότυπο λοιπόν χρησιμοποιήθηκαν οι Κινέζικοι Μεσημβρινοί, οι οποίοι βέβαια τροποποιήθηκαν με βάση την πορεία που περιέγραφε ο Ιπποκράτης στο κείμενό του.

**Τρίτον:** Απ' τους Κινέζους ο Ελληνικός Βελονισμός έχει πάρει την τοποθέτηση των σημείων πάνω στους υπάρχοντες Μεσημβρινούς του Ιπποκράτη. Ο Ιπποκράτης στο κείμενό του δεν αναφέρει σημεία, αλλά περιοχές. Αυτό συμβαίνει γιατί τον ενδιέφερε η φλεβοτομία η οποία δεν έχει ακριβή σημεία, αλλά περιοχές στις οποίες ψάχνουμε να βρούμε φλέβα για να τρυπήσουμε. Χρησιμοποιήσαμε λοιπόν σημεία απ' τον Κινέζικο Βελονισμό.

Έτσι λοιπόν χρησιμοποιώντας αυτά τα μέρη αρχαίας Ελληνικής και ετούτα τα μέρη Παραδοσιακής Κινέζικης Ιατρικής, προέκυψε ο **ΕΛΛΗΝΙΚΟΣ ΒΕΛΟΝΙΣΜΟΣ**.

Σας τον παραδίδω με ευχή να τον εφαρμόσετε προς όφελος όλων.



**Το Νέο βιβλίο του Αλέξανδρου Τηλικίδη**

## **Ο ΕΛΛΗΝΙΚΟΣ ΒΕΛΟΝΙΣΜΟΣ** **ΜΕΣΗΜΒΡΙΝΟΙ ΚΑΙ ΣΗΜΕΙΑ ΜΕ ΒΑΣΗ ΤΟΝ ΙΠΠΟΚΡΑΤΗ**

**Τιμή βιβλίου 18€, σελ.258**

Για περισσότερες πληροφορίες επικοινωνήστε με την ΑΚΑΔΗΜΙΑ Αρχαίας Ελληνικής & Παραδοσιακής Κινέζικης Ιατρικής, στα τηλέφωνα:

**210 8010111 & 210 8010680 - [www.akadimia.gr](http://www.akadimia.gr)**

